

FÖLDMŰVELÉSÜGYI
MINISZTERIUM

A húsmarha-ágazatot érintő kormányzati intézkedések, támogatási lehetőségek

Dr. Vásáry Miklós

Földművelésügyi Minisztérium, Agrárközgazdasági Főosztály

Budapest, 2015. december 3.

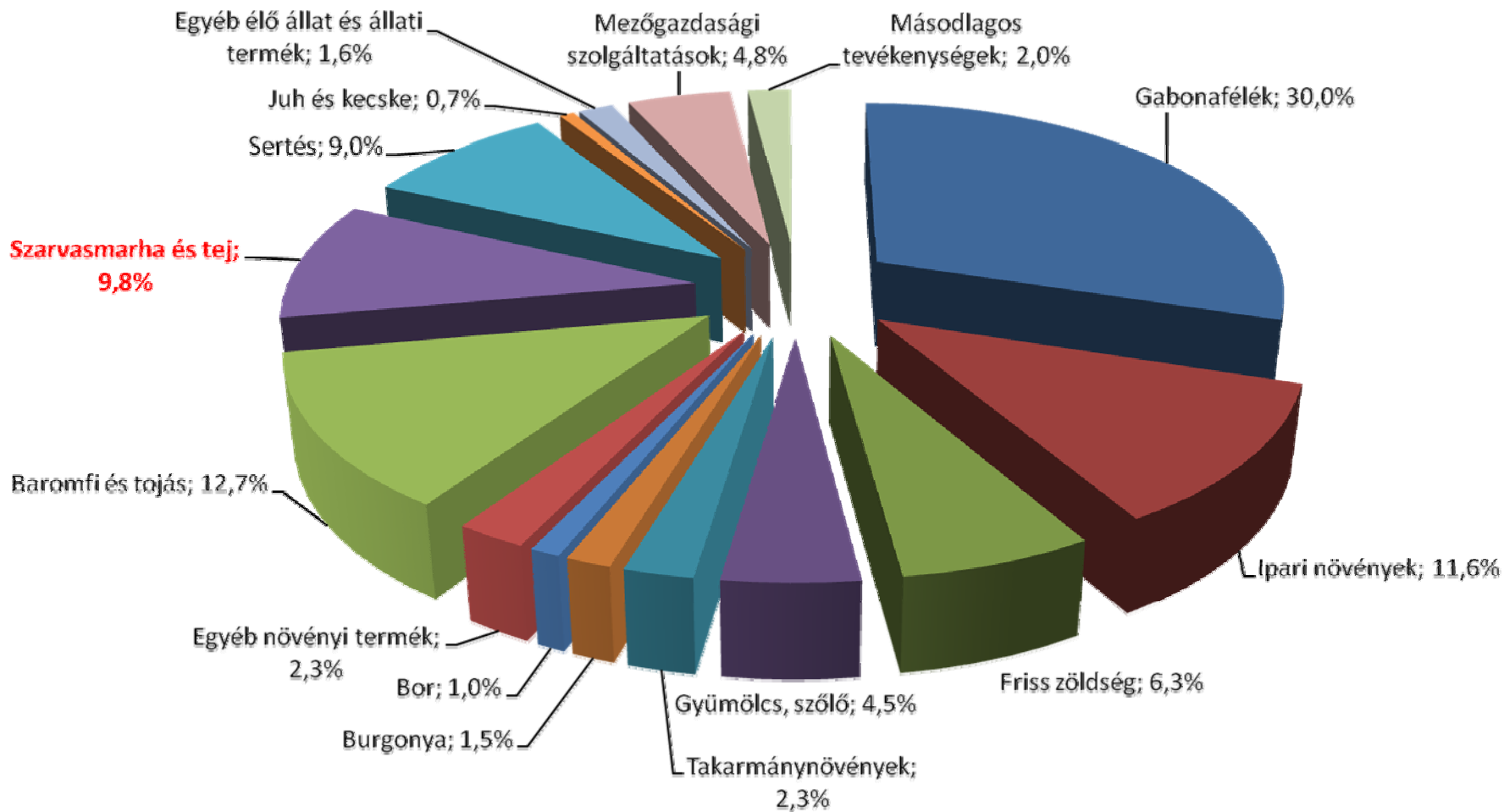


Helyzetkép

Megnevezés	2013	2014	2015
	I-IV. negyedév	I-IV. negyedév	I. félév
GDP növekedés (%)	1,5	3,6	3,1
Mezőgazdaság bruttó hozzáadott értékének volumene	15,1	12,6	-13,7
A mezőgazdaság hozzájárulása a GDP növekedéshez (százalékpont)	0,6	0,6	-0,4
Mezőgazdaság részesedése a hozzáadott értékből folyó áron (%)	4,4	4,4	2,7

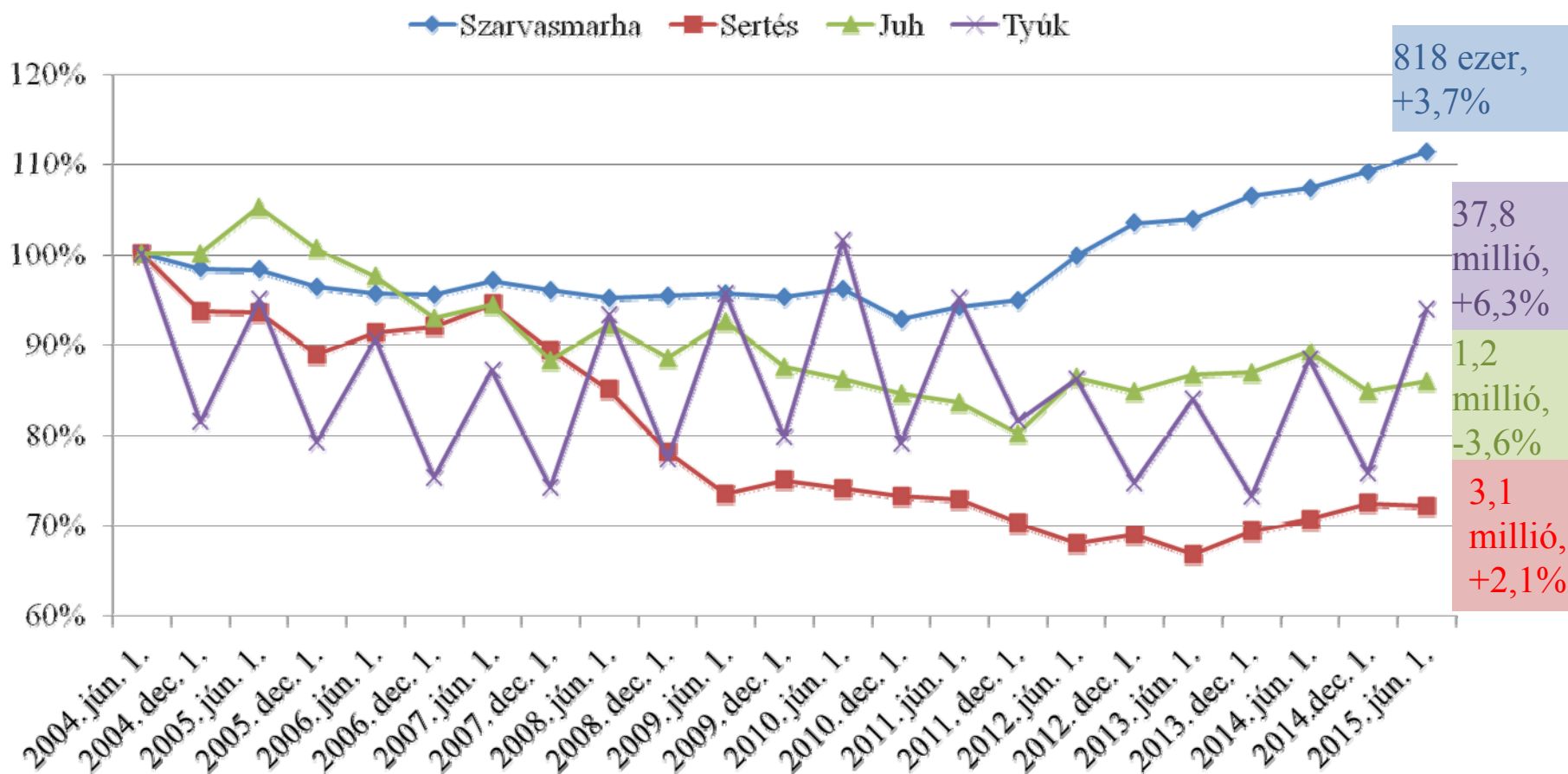


A mezőgazdasági termelés szerkezete 2014-ben





Állatállományok alakulása 2004-2015 (2004=100%) és 2014-2015 változása (db, százalék)



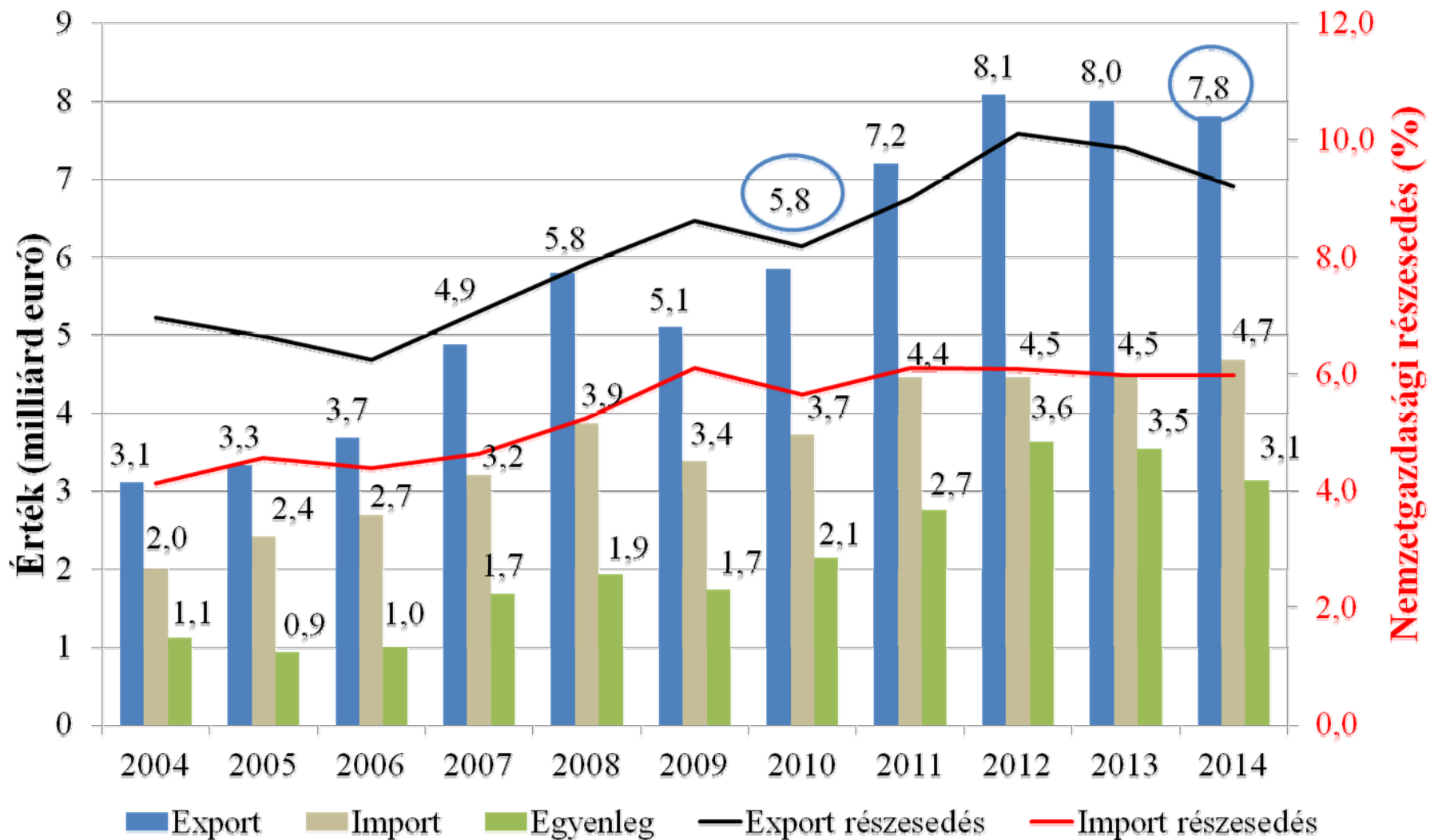


Az állattenyésztés 2015. évi eredményei

Megnevezés	2015. 1-10. hó	2015/2014 (%)
Vágóhidak élő állat vágása, (élősúlyban, ezer tonna)		Százalék
Sertés	414,7	+10,8
Szarvasmarha	42,0	+10,8
Baromfi	308,9	+10,6
ebből csirke	4,4	+16,6
Juhexport*	11,2	-3,1
Ezer tonna	2015. 1-9. hó	Százalék
Tejfelvásárlás	1 155	+5,4



Agrár-külkereskedelem alakulása (milliárd euró)





Élőmarha külkereskedelmi fogalmának alakulása 2010-2014 (határparitásos érték euróban)

Megnevezés	Export		Import		Egyenleg	
	Fajtiszta tenyészmарha	Élő szarvasmarha (kivéve a fajtatiszta tenyészállat)	Fajtiszta tenyészmарha	Élő szarvasmarha (kivéve a fajtatiszta tenyészállat)	Fajtiszta tenyészmарha	Élő szarvasmarha (kivéve a fajtatiszta tenyészállat)
2010. év	33 240 546	0	24 524 987		8 715 559	0
2011. év	33 137 482	0	29 063 003		4 074 479	0
2012. év	23 911 466	112 338 887	15 367 921	44 626 085	8 543 545	67 712 802
2013. év	33 810 852	63 791 260	21 146 254	16 387 506	12 664 598	47 403 754
2014. év	22 275 817	53 404 344	5 623 212	21 633 637	16 652 605	31 770 707



Szarvasmarha húsimport alakulása 2010-2014 (határparitásos érték euróban)

megnevezés	Export		Import		Egyenleg	
	Szarvasmarhafélék húsa					
	frissen vagy hűtve	fagyasztva	frissen vagy hűtve	fagyasztva	frissen vagy hűtve	fagyasztva
2010. év	38 225 599	3 567 356	24 202 425	16 338 487	14 023 174	-12 771 131
2011. év	40 398 049	12 926 783	35 456 381	21 721 407	4 941 668	-8 794 624
2012. év	41 919 948	8 887 300	16 984 047	26 557 080	24 935 901	-17 669 780
2013. év	38 679 278	7 112 552	15 936 967	22 802 973	22 742 311	-15 690 421
2014. év	24 828 842	5 786 851	18 062 902	23 196 976	6 765 940	-17 410 125



FÖLDMŰVELÉSÜGYI
MINISZTERIUM

Támogatási rendszer 2015: közvetlen támogatások



Alaptámogatás, zöldítés, fiatal gazdák támogatása

- Összes SAPS igénylő: 174 209 termelő (-1,6%)
- Igényelt SAPS terület: 4 991 119 hektár (-0,1%)

Egyes jogcímek várható* legalacsonyabb értéke

	euró	forint (313,45 Ft/EUR)
Alaptámogatás	143,0	44 831
Zöldítés	79,2	24 813
Alaptámogatás+zöldítés	222,2	68 644
Fiatal gazdák támogatása	66,0	20 7035

* A kérelmezett adatok alapján készült modellszámítás során becsült érték. Az MVH ellenőrzése alapján az összegek változhatnak.



Termeléshez kötött támogatás

- **63,2 milliárd forint** az éves **pénzügyi keret** (313,45 HUF/EUR árfolyamon)
- **13%-a** (2015-ben 175 millió euró, 54,8 mrd Ft)
 - **Anyatehén**
 - **Hízott bika**
 - **Tejhasznú tehén**
 - **Juh**
 - **Cukorrépa**
 - **Rizs**
 - **Gyümölcs**
 - **Zöldség**
- **plusz 2%** (2015-ben 27 millió euró, 8,4 mrd Ft)
 - fehérjenövények támogatására
 - Szemes fehérjenövények
 - Szálas fehérjenövények



Termeléshez kötött támogatás – Húshasznú anyatehén

Megnevezés	2015. évi kérelmezett egyed (db)	2015. évi támogatás
keret millió euróban	213 625	34,2
keret millió forintban ¹		10 736
fajlagos érték euróban ²		160,3
fajlagos érték forintban ^{1, 2}		50 258

¹ 313,45 HUF/EUR árfolyamon számolva

² A kérelmezett adatok alapján készült modellszámítás során becsült érték. Az MVH ellenőrzése alapján az összegek változhatnak¹²



Termeléshez kötött támogatás – Hízott bika

Megnevezés	2015. évi kérelmezett egyed (db)	2015. évi támogatás
keret millió euróban	74 645	4,4
keret millió forintban ¹		1 380
fajlagos érték euróban ²		59,0
fajlagos érték forintban ^{1,2}		18 492

¹ 313,45 HUF/EUR árfolyamon számolva

² A kérelmezett adatok alapján készült modellszámítás során becsült érték. Az MVH ellenőrzése alapján az összegek változhatnak¹³



Termeléshez kötött támogatás - Tejelő tehén

Megnevezés	2015. évi kérelmezett egyed (db)	2015. évi támogatás
keret millió euróban	209 149	67,5
keret millió forintban ¹		21 166
fajlagos érték euróban ²		322,9
fajlagos érték forintban ^{1, 2}		101 200

¹ 313,45 HUF/EUR árfolyamon számolva

² A kérelmezett adatok alapján készült modellszámítás során becsült érték. Az MVH ellenőrzése alapján az összegek változhatnak¹⁴



Termeléshez kötött támogatás - Anyajuh

Megnevezés	2015. évi kérelmezett egyed (db)	2015. évi támogatás
keret millió euróban	892 922	21,5
keret millió forintban ¹		6 748
fajlagos érték euróban ²		24,1
fajlagos érték forintban ^{1,2}		7 557

¹ 313,45 HUF/EUR árfolyamon számolva

² A kérelmezett adatok alapján készült modellszámítás során becsült érték. Az MVH ellenőrzése alapján az összegek változhatnak¹⁵



Egyes átmeneti nemzeti támogatási (ÁNT) jogcímek teljesülése (millió forint)

Jogcím	2015. évre rendelkezésre álló összeg	MVH által kifizetett összeg 2015.01.01-11.30	Várható kifizetés összege 2015.11.30-12.31*
Tejtermelés támogatása (tárgyévi előleggel)	22 593,9	17 339,8	5 254,1
Anyatehéntartás támogatása	3 239,2	3 232,4	6,8
Hízottbika támogatás	4 621,1	4 617,9	3,2
Szarvasmarha extenzifikációs támogatás	3 363,2	3 354,8	8,4
Anyajuh támogatás	18,9	18,3	0,6
Anyajuh kiegészítő támogatás	375,0	362,9	12,1
Anyajuh és anyajuh kiegészítő támogatás előrehozott, tárgyévi kifizetés	493,7	257,3	161,3
Anyajuh (de minimis) támogatás	2 060,5	2 060,5	
Anyakecske (de minimis) támogatás	93,9	93,9	



Az állattenyésztési ágazatot érintő egyéb támogatások I.

1. Állatbetegségek megelőzésének és leküzdésének támogatása

**2010. évi keretösszeg: 1,5 Mrd Ft a baromfi, 3,0 Mrd Ft az egyéb ágazatok részére
(Teljes keret: 4,5 Mrd Ft)**

**2014. évi keretösszeg: 2 Mrd Ft a baromfi, 5,5 Mrd Ft az egyéb ágazat részére (Teljes
keret: 7,5 Mrd Ft)**

**2015. évi keretösszeg: 2,5 Mrd Ft a baromfi, 6,4 Mrd Ft az egyéb ágazat részére (Teljes
keret: 8,9 Mrd Ft),**

**2015. november 30.-ig kifizetett összeg: 8,3 Mrd Ft, 2015. december 31.-ig várható
kifizetés: 0,6 Mrd Ft***

2. Állati hulla elszállításának és ártalmatlanításának támogatása

2010. évi keretösszeg: 1,0 Mrd Ft

2014. évi keretösszeg: 3,0 Mrd Ft

2015. évi keretösszeg: 3,6 Mrd Ft

**2015. november 30.-ig kifizetett összeg: 3,2 Mrd Ft , 2015. december 31.-ig még várható
kifizetés: 0,4 Mrd Ft***

*tájékoztató jellegű adat



Az állattenyésztési ágazatot érintő egyéb támogatások II.

3. Tenyésztésszervezés támogatása (állattenyésztési feladatok támogatása)

2010. évi keretösszeg: 750 millió Ft

2015. évi keretösszeg: 815,7 millió Ft

2015. november 30.-ig kifizetett összeg: **811,6 millió Ft**, 2015. december 31.-ig még várható kifizetés: **4,1 millió Ft**.

4. Rendezett piaci kapcsolatok kialakításának „de minimis” támogatása

2010. évi keretösszeg: 100 millió Ft

2015. évi keretösszeg: 90 millió Ft

2015. november 30.-ig még nem történt kifizetés, 2015. december 31.-ig még várható kifizetés: **50 millió Ft**.



Előlegfizetés

- Magyar kezdeményezésre a Bizottság felemelte az előlegfizetés mértékét.
- Így a **közvetlen kifizetések 70 százalékát lehet kifizetni.**
- Az előlegfizetés az Európai Központi Bank szeptember 30-i hivatalos forint/euró alapján valósul meg.
- Az előlegfizetést **október 16. után kezdődött és november 31-ig befejeződött**, kiemelten az alaptámogatás, a zöldítési komponens, a tejhasznú tehén és a juh esetében.
- Azok a termelők akiknél az MVH helyszíni ellenőrzést folytat (96%-a már lezajlott), annak lezárultáig nem részesülhetnek előlegben.



Jóváhagyott előlegfizetés 2015. 11.31 (millió forint)

Jogcím neve	Beérkezett kérelmek száma (db)	Kifizetett kérelmek száma (db)	Teljes boríték (millió forint)	Összes előlegfizetés (millió forint)
SAPS	174 241	103 551	227 279	97 837
Zöldítés	174 241	45 871	126 547	8 893
Tejhasznú tehéntartás támogatása (új)	2 912	2 279	21 628	11 666
Nemzeti tejtámogatás (TBJ)	7 843	3 514	12 738	9 223
Termeléshez kötött hízottbikartartás támogatás	5 742	4 221	1 409	514
Termeléshez kötött anyajuhtartás támogatás	6 755	5 593	6 891	3 497
Átmeneti nemzeti anyajuhtartás támogatás	6 590	4 561	20	9
KAT anyajuhtartás kiegészítő támogatása	1 080	545	494	359
Összesen:			397 005	131 999



Eddigi tapasztalatok I.

- kötelező birtokon tartás nem teljesítése,
 - állomány, termékenyítés nyilvántartás hiányossága vagy hiánya,
 - jelölés (krotália) részben, vagy teljesen hiányzik - pótlás nincs,
 - az ENAR-ba bejelentett fajta nem felel meg a valóságnak (húshasznúként van bejelentve, de fenotípusosan egyértelműen tejelő, esetleg konkrétan holstein-fríz),
 - ENAR alapján nem megfelelő a fajta, nem figyelnek a bejelentésre
-



Eddigi tapasztalatok II.

- nem megfelelő termékenyítés (bika fajta nem megfelelő, elléshez nem tartozik termékenyítés),
 - ENAR bejelentések hiánya (ellés, termékenyítés, szállítás, stb.).
 - HB: élő állatra igényelet illetve nőivarú egyedre
 - Nagyobb állományok, nem jó (külföldi) ENAR számot használnak

 - Hibarány -20%, inkább a nagyobb állományok
-



Kifizetés várható ütemezése

Részfizetés

- Hízittbika és tejhasznú tehén:
 - 2015. december vége – 2016. január részfizetés kezdete
- Anyatehén:
 - 2016 február-március

Végkifizetés

- az ellenőrzések és az egyéb jogcímek függvényében tavasszal
-



Köszönöm a megtisztelő figyelmet!

