



„Vidékfejlesztési
Program 2020 – amit a
húsmarhatartóknak
tudni kell”

Országos Húsmarhaágazati Konferencia
2015. december 3.

TÁMOGATÁSI KÉRELEM

ÚMVP

- Minisztériumi ütemezés
- Regisztráció szükséges
- Ügyfélkapun keresztül
- Felhívásonként egy kérelem
- Egyedi benyújtás



VP

- Éves fejlesztési keret (1721/2015. Kormányhatározat)
- Regisztráció szükséges
- Ügyfélkapun keresztül vagy kitöltő program segítségével
- Felhívásonként egy kérelem
- **Konzorcium** is nyújthat be kérelmet

Változás

Pályázati felhívások a www.palyazat.gov.hu honlapon jelennek meg. 30 napos megismerési határidő, folyamatos, szakaszolt benyújtás, elméletben 75 napon belül döntés.

TÁMOGATÁSI JOGVISZONY

ÚMVP

Támogatási határozat: a vissza nem térítendő támogatások kedvezményezettjei és az irányító hatóság között létrejött, a támogatás felhasználását szabályozó **közigazgatási hatósági dokumentum.**



VP

Támogatási szerződés vagy okirat: a vissza nem térítendő támogatások kedvezményezettjei és az irányító hatóság között létrejött, a támogatás felhasználását szabályozó **polgári jogi szerződés.**

Változás

A támogatási szerződésben részletezésre kerül a projekt műszaki és szakmai tartalma, költségvetése, ütemezése valamint az indikátor célok. Adatváltozások esetén a szerződést módosítani kell.

Költségvetés



ÚMVP

- Gépkatalógus
- ÉNGY használata
- Ingatlan vásárlás nem volt lehetséges a támogatásból



VP

Használt gépek
beszerzésének lehetősége
(lehet, hogy nem lesz)

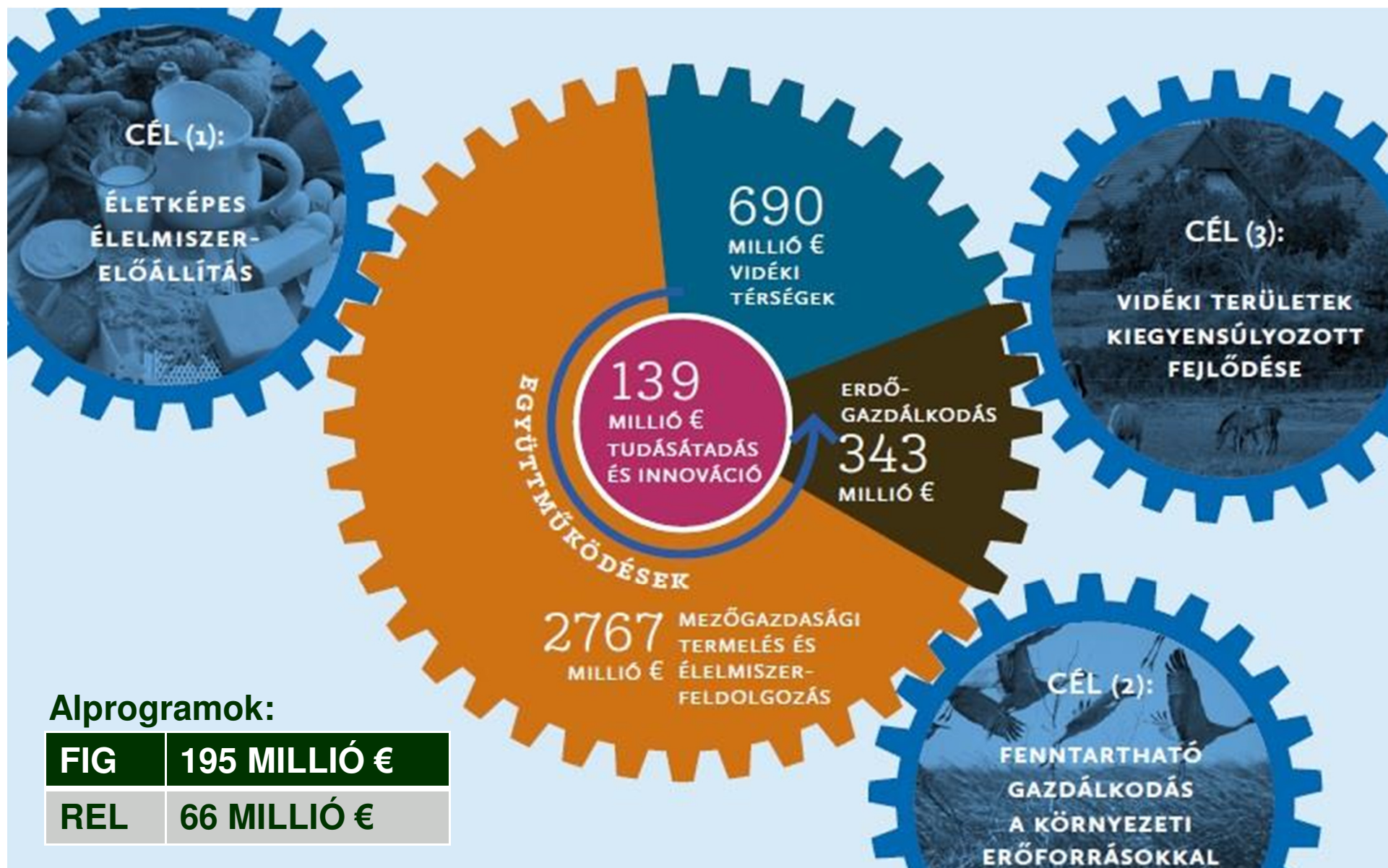
Három árajánlat gépenként
ÉNGY vagy **átalány**
módszerű támogatás
használata

Ingatlan vásárlás lehetséges

Változás

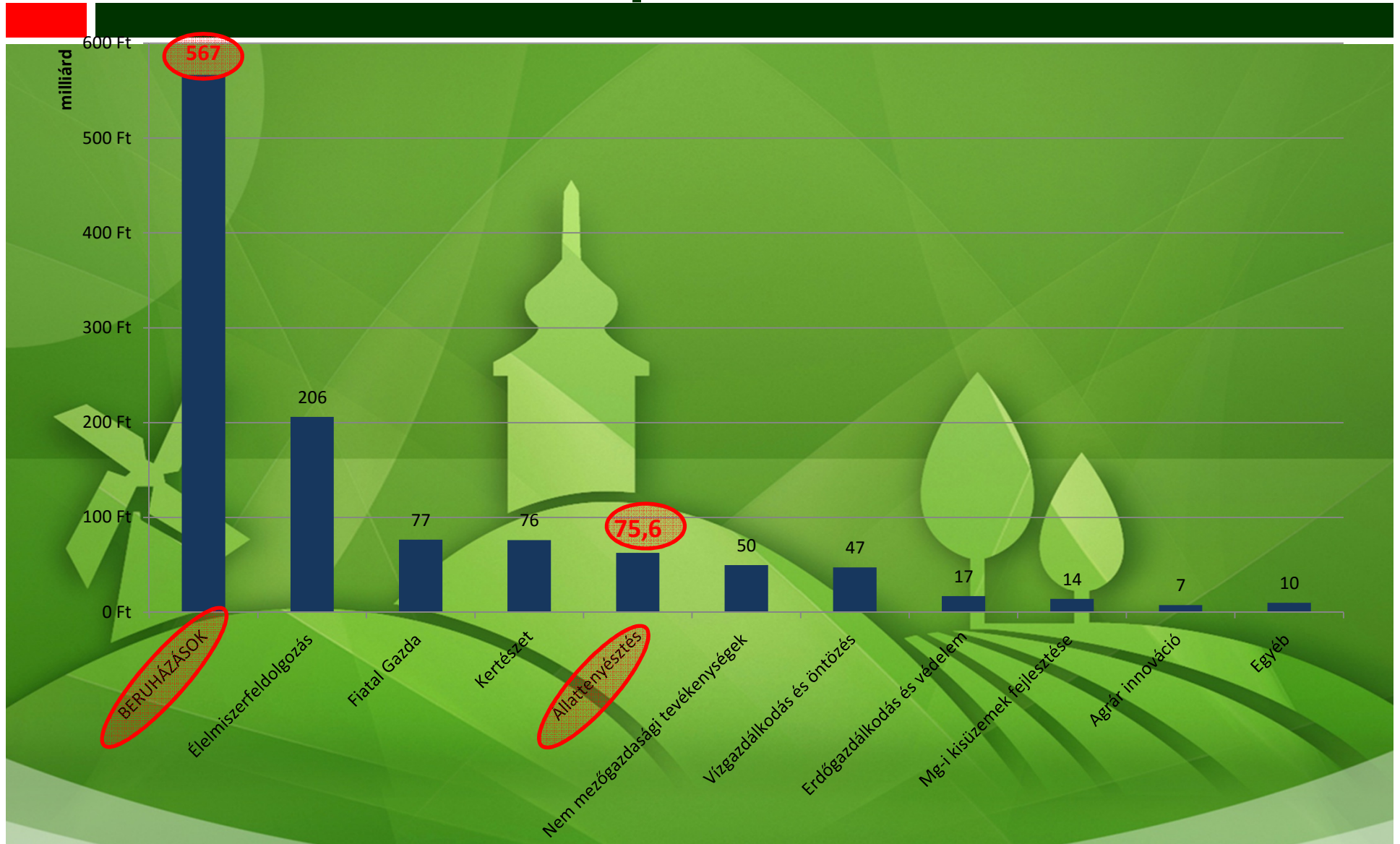
A gépkatalógus kötelező és mechanikus használata helyett három árajánlat bekérése történik és ott a legkedvezőbb kerül elfogadásra. **Bárki nem adhat majd ajánlatot!**

Vidékfejlesztési Program 2014-2020



VP források

Beruházások és kapcsolódó intézkedések



Támogatások

Általános információk

Hogyan támogat?

A támogatás-összeszámítási szabályok figyelembevételével az alábbi formákban:

- **vissza nem térítendő alaptámogatás**; illetve **kamattámogatás** (a támogatási intenzitás kérhető piaci hitelhez kapcsolódó kamat finanszírozására, illetve csökkentésére, kamattámogatás formájában);
- illetve **ezek kombinációja**.

A maximális támogatási intenzitás a pályázati kiírásban adott célra meghatározott maximálisan megítélt támogatási intenzitást jelenti. **Előleg igénybe vehető.**



Finanszírozási támogatások típusai

- **Támogatási előleg**
- **Időközi kifizetési igénylés**
- **Záró kifizetési igénylés**

Támogatási előleg



- A támogatás összegének max. 50%-a lehet
- Előleg fizetési kérelem – elektronikusan
- Biztosíték rendelkezésre állása
- Igényelni a záró kifizetési igénylés benyújtásáig bármikor lehet
- Előleg kifizetésétől számított 6 hónapon belül időközi kifizetési igénylést kell benyújtani

Biztosíték



Biztosíték

- Az előleg összegével megegyező összegben
- A biztosítéknak az előleggel történő elszámolás elfogadásáig kell fennállnia

Biztosíték lehet:

- Készpénzletét
- Garanciavállaló nyilatkozat
- Garanciaszervezet által vállalt kezesség
- Biztosítási szerződés alapján kiállított kötelezvény

Időközi kifizetési igénylés



A mérföldkő elérését követő 10 napon belül kötelező

A vállalt eredmény teljesülése esetén a mérföldkő elérése előtt is lehetséges

Ha az igényelt támogatási összeg meghaladja a megítélt támogatás 10%-át, de legalább a 200e Ft-ot

Záró kifizetési igénylés

- A támogatói okiratban meghatározott határidőig
- Akkor is be kell nyújtani, ha a korábbi kifizetési igénylések keretében már a teljes megítélt támogatással elszámolt

Be kell számolni:

Projekt szakmai megvalósításáról

Támogatási szerződésben vállaltak teljesítéséről

A projekttel kapcsolatban esetlegesen keletkezett bevételekről

Elszámolható költségek

Az elszámolható költségek körét mindig az adott jogcím felhívása tartalmazza.

Lehet:

- Használt eszköz (az eddig ismert tervezetek nem engedik)
- Saját teljesítés
- Lízingügylet – kizárólag ingatlan, és új gép vagy berendezés beszerzése

Költségtípus	Maximális mérték
Általános költségek	5%
Ingatlan vásárlás	2%
Infrastruktúra fejlesztés	15%
Ebből:	
- terület előkészítés	2%
- erő-, és munkagépekre	5 000 000 Ft (nettó)

Kiket támogat?

- ❖ **A mezőgazdasági termelőt vagy fiatal mezőgazdasági termelőt, aki/amely:**
 - a pályázat benyújtását megelőző lezárt üzleti évben a mezőgazdasági tevékenységből legalább 6000 € STÉ üzemmérettel rendelkezik;
 - az előző évi árbevételének legalább 50%-a mezőgazdasági tevékenységből származik;
- ❖ **a mezőgazdasági termelők egy csoportját.**

A források 80%-ra a kizárólag a legfeljebb 1 275 000 euró STÉ üzemmérettel rendelkező mezőgazdasági termelők pályázhatnak.

Támogatható tevékenységek

- Versenyképesség javítás:
 - építéssel járó állattartási **technológia** kialakítása;
 - építéssel nem járó állattartási **eszköz** beszerzése;
- **Energiahatékonyság** javítás;
- **Trágyakezelés és komposztálás** agrotechnikai eszközeinek, a kiszolgáló infrastruktúrának, a trágya-elhelyezés és kijuttatás eszközeinek beszerzése és felújítása;
- **Fiatal termelők gazdaságainak megerősítése, fejlesztése**

Az állattenyésztési ágazat fejlesztése – trágyatárolók építése (VP5-4.1.1.6-15)

Támogatás nyújtása az állattartó telepeknek trágyatároló, feldolgozó műtárgyak kialakításához.

- **Meghirdetés dátuma: 2015. november 20.**
- Támogatási kérelmek benyújtása:
 - 2015. december 20 – 2016. január 20.
 - 2016. április 20 – 2016. május 20.
 - 2016. augusztus 20 – 2016. szeptember 21.
 - 2016. december 20 – 2017. január 20.
 - 2017. április 20 – 2017. május 20.
 - 2017. augusztus 20 – 2017. szeptember 21.
- **Kérelmek elbírálása: 30 nap**
- **Keretösszeg: 5,6 milliárd Ft.**
- **Egyéni max: 50 millió Ft, kollektív trágyatároló esetén max: 100 millió Ft.**

Támogatható tevékenységek

Kötelezően megvalósítandó tevékenység:

I. Trágyatárolók kialakítása (2. sz. melléklet)

Kapcsolódó, választható tevékenység-csoportok

II. A trágya kezelésére vonatkozó beruházások (3. sz. melléklet)

III. Csapadék trágyarendszertől való elvezetése (4. sz. melléklet)

IV. A trágyatároláshoz kapcsolódó monitoring rendszer kialakítása (5. sz. melléklet)

Finanszírozás, önerő

Támogatás formája:

- vissza nem térítendő tőketámogatás

Önerő:

- legalább a projekt összköltségének az igényelt támogatási összeggel csökkentett részét kitevő önerővel kell rendelkeznie.
- az önerő saját forrásból és az államháztartás alrendszeréből származó egyéb támogatásból (pl. támogatott hitelből) állhat.
- rendelkezésre állását igazoló dokumentumokat a kedvezményezettnek legkésőbb az első kifizetési kérelemhez szükséges benyújtania.

Kötelezettségek

- Eleget tenni a 272/2014. (XI. 05) Kormányrendeletben foglaltaknak
- Állatlétszám szintentartási kötelezettség
 - 20%-nál nagyobb eltérés esetén 10% támogatás visszafizetés
- Foglalkoztatott létszám fenntartása
- A jóváhagyott összeg 80%-át teljesíteni kell
- Csak a gazdasági tevékenységgel érintett épülethez, a fejlesztési tevékenységhez kapcsolódó építési munka, új épület, építmény kialakítására nyújtható.

Kötelezettségek

- Építési engedélyköteles beruházás esetében a pályázat benyújtásakor még nem feltétel annak megléte, az engedélyezési eljárás megindítását igazoló dokumentumot kell csatolni
- Építési beruházás esetében a kérelem benyújtásakor hatályos Építési Normagyűjtemény (ÉNGY) alkalmazandó
- A kiadások mértéke és aránya nem haladhatja meg az ÉNGY alapján beazonosítható tételek vonatkozásában az ÉNGY szerinti referenciaárat, vagy az elfogadott árajánlat értékét
- **Fenntartási kötelezettség:** a projekt pénzügyi befejezésétől számított 5 évig, KKV-k esetében 3

Pontozási szempontok

1. A beruházáshoz kapcsolódó ökológiai gazdálkodás folytatása és/vagy minőségrendszerben (HÍR, NPT, KMS) való részvétellel
2. A kedvezményezett a beruházáshoz kapcsolódó gazdálkodói tevékenységet nitrát érzékeny területen folytatja
3. A beruházáshoz kapcsolódó termelői csoport, vagy termelői szervezet tagság
4. A kedvezményezett mikro-, vagy kisvállalkozás
5. Környezeti szempontok érvényesítése
6. A támogatási kérelem benyújtását megelőző naptári év átlaglétszámához képest a foglalkoztatottak számának bővítése
7. A beruházás helye a kedvezményezett járások besorolása alapján
8. Üzleti terv minősége

Maximálisan 108 pont adható, minimálisan elérendő 40 pont

Szarvasmarha tartó telepek építése, korszerűsítése

- Támogatás nyújtása a szarvasmarhatartók technológiai korszerűsítését irányzó beruházások, gépek finanszírozásához
- **Keretösszeg: 20** milliárd Ft
- Meghirdetés dátuma:
- **Felső határ:** a keret 80%-a legfeljebb 1 275 000 STÉ üzemmérettel rendelkezők számára

	6 000 euró STÉ	1 275 000 euró STE
Tejelő tehén	4	700 db
Húshasznú tehén	23	4 700 db
1-2 éves bika	16	3 250 db



Állattartó telepek korszerűsítése

- versenyképesség javítása, az energiafelhasználás csökkentése érdekében építéssel járó technológiák, valamint az állattartáshoz szükséges gépek beszerzéséhez
- **Keretösszeg: 6 milliárd Ft**
- Meghirdetés dátuma:



Kisméretű terményszárító és tisztító korszerűsítése, kisméretű terménytároló építése, korszerűsítése



Támogatás részletei



Leírás

Felhívás keretösszege

Meghirdetés tervezett dátuma

(!) Maximális alaptámogatás

Támogatás nyújtása **terményszárítók üzemeltetéséhez kapcsolódó épített vagy mobil eszközök**, valamint a kapcsolódó technológiák és infrastruktúra kialakítása érdekében. **Kis léptékű (max. 5000 tonnás) terménytárolók építésének**, valamint a **meglévő terménytárolók korszerűsítésének**, és **tisztítók üzemeltetéséhez** kapcsolódó épített vagy mobil eszközök, valamint a kapcsolódó technológiák és infrastruktúra támogatása. (dohányszárítók is!)

Teljes keret: 19,7 Mrd Ft

Egyéni beruházás 100 m Ft,
Kollektív beruházás 300 m Ft

Csak a legfeljebb 350 000 € STÉ

Agrár-környezetgazdálkodás (AKG)

AKG

□ Az új AKG

- Kötelezettségvállalás időszaka **2016.01.01.- 2020.12.31, 5 éves**
- Elektronikus benyújtás: november 7.- december 31. között
- Előírás alapú rendszer
- Célprogramok helyett tematikus előírás csoportok

Az AKG előírások a következő, úgynevezett tematikus előíráscsoportokba (korábban célprogramokba) tartoznak:

Sor-szám	Tematikus előíráscsoport	Területi lehatárolás jellege	Földhasználati kategória	Fő kategória
1.	Horizontális szántó	horizontális	szántó	-
2.	Horizontális gyepl		gyepl	-
3.	Horizontális ültetvény		ültetvény	-
4.	Horizontális nádas		nádas	-
5.	MTÉT tűzokvédelmi szántó	zonális	szántó	MTÉT
6.	MTÉT Kék vércse-védelmi szántó			
7.	MTÉT Alföldi madárvédelmi szántó			
8.	MTÉT Hegy- és dombvidéki madárvédelmi szántó			
9.	Erózió-érzékeny szántó	zonális	szántó	Vízvédelmi célú területek
10.	Belvíz-érzékeny szántó			
11.	Aszály-érzékeny szántó			
12.	MTÉT tűzokvédelmi gyepl	zonális	gyepl	MTÉT
13.	MTÉT Alföldi madárvédelmi gyepl			
14.	MTÉT Hegy- és dombvidéki madárvédelmi gyepl			
15.	MTÉT Nappali lepke-védelmi gyepl			
16.	Belvíz-érzékeny gyepl	zonális	gyepl	Vízvédelmi célú területek

Maximális támogatási összegek

Területi kategória	Földhasználati kategória	Maximális támogatás (a lehető legtöbb választható előírás felvétele esetén)	
Horizontális, azaz az országban bárhol igényelhető	Szántó (sz)	270 €/ha	
	Gyep (gy)	164 €/ha	
	Ültetvény (u)	almatermésűek	958 €/ha
		egyéb gyümölcsösök	723 €/ha
		szőlő	696 €/ha
Nádas (n)	50 €/ha		
Zonális, azaz csak a MePAR-ban lehatárolt blokkokhoz köthetően igényelhető speciális területek	MTÉ szántó	Tűzokvédelmi területek	439 €/ha
		Kék vércse-védelmi területek	395 €/ha
		Alföldi madárvédelmi területek	407 €/ha
		Hegy- és dombvidéki madárvédelmi területek	323 €/ha
	MTÉ gyep	Tűzokvédelmi területek	295 €/ha
		Alföldi madárvédelmi területek	183 €/ha
		Hegy- és dombvidéki madárvédelmi területek	201 €/ha
		Nappali lepke-védelmi területek	183 €/ha
	Vízvédelmi célú szántóterületek	Erózió-érzékeny szántó	292 €/ha
		Belvíz-érzékeny szántó	272 €/ha
		Aszály-érzékeny szántó	272 €/ha
	Vízvédelmi célú gyepterületek	Belvíz-érzékeny gyep	244 €/ha

AKG

- A támogatás intenzitása **100% gyep, ültetvény és nádas** földhasználati kategória esetében.

Csak a **szántó esetében kell a degresszivitást** alkalmazni az alábbiak szerint:

- E-kérelemben bejelentett összes terület méret (ha)
- Támogatásintenzitás szintje (%)
- 1 – 300 ha 100%
- 300,01 – 1200 ha 85%
- 1200 ha felett 50%

Kettős finanszírozás elkerülése

- Kettős finanszírozásnak minősül a 10/2015. (III. 13.) FM rendelet szerinti **EFA ökológiai jelentőségű másodvetés - AKG zöldtrágyázás**. (az AKG keretében ekkor a releváns agrotechnikai bejelentés nem tehető meg)
- Egy KET **nem támogatható egyidejűleg** az AKG és az ökológiai gazdálkodás intézkedés keretében is, illetve az UMVP AKG 10 éves programja sem.

Az ábra az előírások hierarchikus egymásra épülését mutatja be:



Követelmények

- a vállalt **előírások betartása**
- teljes területen a támogatási időszak alatt **jogszerű földhasználat megléte**
- **monitoring adatszolgáltatás**
- A gyepgazdálkodási tematikus előírás csoportok esetében a nyilvántartások szerint folyamatosan a **legeltethető állatállomány tartójaként** kell szerepelni, kaszáló és legelő esetében is.

Kötelezettségvállalások

- A gazdálkodó **gazdálkodási naplót köteles vezetni**

- **elektronikus adatszolgáltatás (webGN) minden év január 1- március 1. között**

- 2016. december 31-ig **AKG képzésen** kell részt vennie

AKG - előírások

- **Talajvizsgálat és Tápanyag-gazdálkodási terv HMGY szerint** (ültetvénynél és szántónál alapelőírás)
- **Levélanalízis** (választható előírás)
- Szántó esetében 5 évente egyszer **istállótrágya, vagy zöldtrágya talajba juttatása alapelőírás.**
- **Középmély lazítás** (választható előírás)
- **Hígtrágya használata és öntözés** csak a horizontális szántó és ültetvény esetében lehetséges
- **Zöldugarra** vonatkozó szabályok
- **Ültetvény kivágás-újratelepítés** megengedett

Támogatási kérelem beadása

- 2015. november 7.-től, az MVH által működtetett felületen
- EOY koordinátákkal 3 m-es pontossággal mért poligonnal kell rendelkezni már a pályázat benyújtásakor

Elektronikus úton csatolandó **melléletek:**

- végzettséget igazoló oklevél/bizonyítvány
- családi gazdaság nyilvántartásba vételéről szóló határozat
- gazdasági társaság alkalmazottjának munkaszerződése, amennyiben az alkalmazott végzettségét igazoló oklevél/bizonyítvány kerül benyújtásra
- szaktanácsadó által kiállított igazolás
- őshonos és veszélyeztetett állatok tartása esetén a tenyésztő szervezeti igazolás.
- ültetvény korának igazolása

Értékelési szempontok

Elbírálás : Tematikus előírascsoportonként rangsor állításával, pontrendszer alapján

□ **Értékelési szempontok:**

- **területi szempontok** (Natura 2000, nitrátérzékeny terület, THÉT (korábban KAT) terület, stb.)
- a választott előírások alapján számított **környezeti hozzáadott érték**
- **egyéb szempontok:** a gazdaság mérete, agrárvégzettség, szaktanácsadói javaslat alapján tett vállalás, állatállomány megléte (szántó, gyepen az őshonos), a gazdaság teljes méretéhez képest az AKG-ba bevitt területek aránya, 5 éves földhasználati jogosultság megléte az érintett területek arányától függően

Köszönöm a
figyelmet.

